

經濟 試卷二

試題答題簿

本試卷必須用中文作答

兩小時十五分完卷(上午十時十五分至下午十二時三十分)

考生須知

- (一) 宣布開考後，考生須首先在第1頁之適當位置填寫考生編號，並在第1、3、5、7、9及11頁之適當位置貼上電腦條碼。
- (二) 本試卷分為甲部、乙部及丙部。甲部和乙部試題均須回答。丙部只須選答一題。
- (三) 答案須寫在本試題答題簿中預留的空位內。不可在各頁邊界以外位置書寫。寫於邊界以外的答案，將不予評閱。
- (四) 如有需要，可要求派發補充答題紙。每一紙張均須填寫考生編號、填畫試題編號方格、貼上電腦條碼，並用繩縛於簿內。
- (五) 試場主任宣布停筆後，考生不會獲得額外時間貼上電腦條碼及填畫試題編號方格。

請在此貼上電腦條碼

考生編號



甲部 (50分)

1. 小玲在某跨國企業的香港分行工作，她現正考慮其事業的下一步發展。她有數個選項，其優先次序如下：

- | |
|-----------------------|
| 第一選項：前往一家位於南韓的企業工作 |
| 第二選項：轉職到一家毋須加班工作的本地企業 |
| 第三選項：留在現職企業 |

解釋在下列情況下，轉職到該毋須加班工作的本地企業的機會成本是否必然維持不變：

- (a) 假若北韓對南韓的軍事威脅加劇 (2分)
- (b) 假若小玲想享受更多閒暇的時間 (3分)

寫於邊界以外的答案，將不予評閱。

寫於邊界以外的答案，將不予評閱。

2. 史提芬是某餐廳的東主。他以月薪支付其侍應的工資，並容許他們保留顧客給予的小費。

- (a) 以下列角度解釋為什麼上述安排較按時計薪為佳：
- (i) 僱員的角度
- (ii) 僱主的角度 (4分)
- (b) 由於開設了數間分店，該餐廳的平均生產成本上升了。以兩項理由，解釋為什麼出現這情況。 (4分)

寫於邊界以外的答案，將不予評閱。

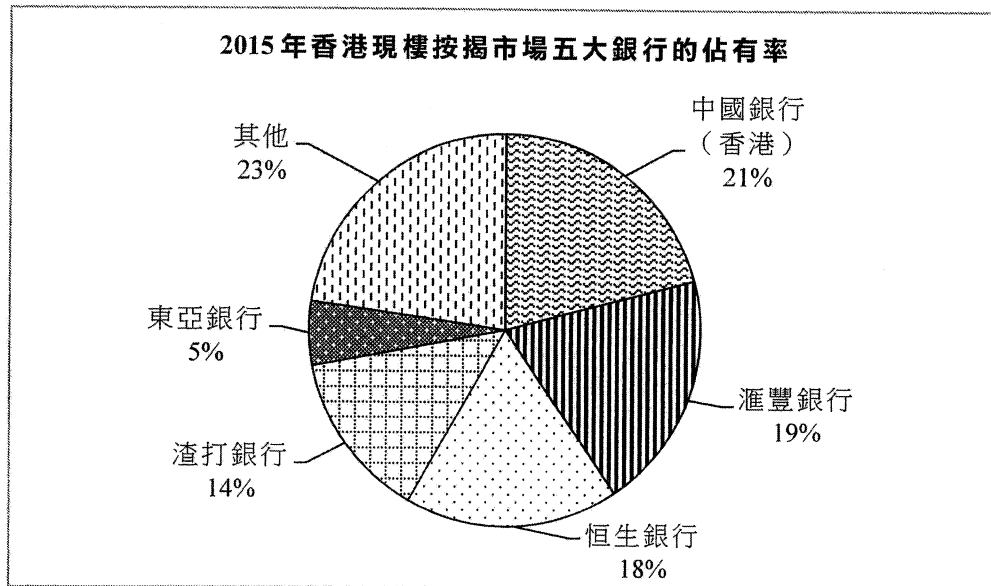
請在此貼上電腦條碼

寫於邊界以外的答案，將不予評閱。

寫於邊界以外的答案，將不予評閱。

寫於邊界以外的答案，將不予評閱。

3. 參閱下圖。



以上市場在 2015 年屬哪種市場結構？列出這市場結構的**兩項**特徵。

(3 分)

寫於邊界以外的答案，將不予評閱。

寫於邊界以外的答案，將不予評閱。

4. 「Pokémon Go」是一款熱門遊戲，玩家需攜帶智能手機前往不同的地點捕捉虛擬寵物。遊戲發展商在不同地區放置熱點，而這些熱點會吸引很多玩家聚集。一些在偏遠地區的餐廳發現生意急升，原因是它們位處這些熱點附近。

(a) 根據上述資料，以界外影響為依據，解釋放置熱點如何可能導致缺乏效率。(3 分)

(b) 市場如何可以減輕這缺乏效率的問題？(2 分)

寫於邊界以外的答案，將不予評閱。

請在此貼上電腦條碼

5. 由於政局不穩，某國的貨幣大幅貶值，並變得非常波動。這可能削弱了貨幣哪**兩項**功能？試加以解釋。
(4分)

寫於邊界以外的答案，將不予評閱。

寫於邊界以外的答案，將不予評閱。

寫於邊界以外的答案，將不予評閱。

請在此貼上電腦條碼

寫於邊界以外的答案，將不予評閱。

寫於邊界以外的答案，將不予評閱。

寫於邊界以外的答案，將不予評閱。

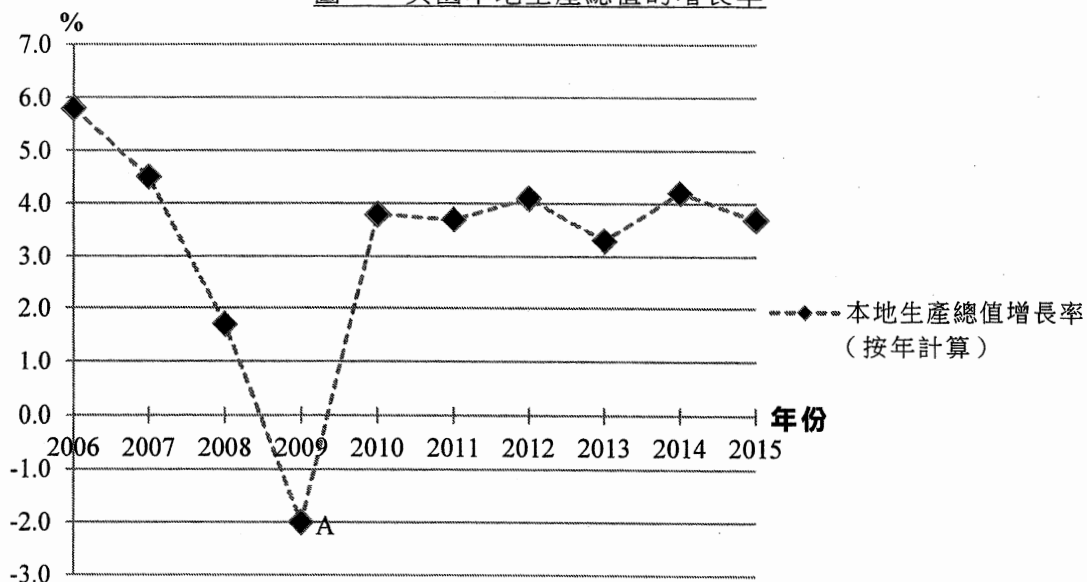
8. 下表顯示某銀行系統的資產負債表。該系統的超額儲備是 \$250。

資產 (\$)		負債 (\$)	
儲備	1 000	存款	3 000
貸款	2 000		

- (a) 找出法定儲備比率。 (1分)
- (b) 假設銀行借出全部超額儲備，而公眾沒有持有現金。計算信貸創造後存款的轉變。列示你的計算。 (2分)

9. 圖一和圖二顯示美國的一些宏觀經濟數據。

圖一：美國本地生產總值的增長率



- (a) 參考圖一。指出 A 點所在屬經濟周期的哪一階段。 (1分)
- (b) 利率下調如何可幫助 2009 年美國的經濟？毋須繪圖，根據總供應及／或總需求的概念，解釋你的答案。 (3分)

寫於邊界以外的答案，將不予評閱。

寫於邊界以外的答案，將不予評閱。

寫於邊界以外的答案，將不予評閱。

寫於邊界以外的答案，將不予評閱。

寫於邊界以外的答案，將不予評閱。

甲部完

寫於邊界以外的答案，將不予評閱。

乙部 (54分)

10. 香港鐵路有限公司 (股票編號: 66) 為本港提供鐵路服務。

- (a) 港鐵是一間上市公司。寫出這種擁有權與私人有限公司的**兩項**不同之處。 (2分)
- (b) 有政客建議政府應該回購港鐵股份，令該公司變成由政府全資擁有。提出**正反論點各一**以討論該建議。 (4分)
- (c) 根據表一，我們可否得出「港鐵本地服務的總收入上升是由於其低彈性需求所致。」這結論？以圖輔助，解釋你的答案。 (7分)

表一：港鐵本地服務的業務資料

年份	車費調整率	總乘搭人次 (百萬)	總收入 (港幣百萬元)
2012	+5.4%	1 431	14 523
2013	+2.7%	1 475	15 166
2014	+3.6%	1 548	16 223

寫於邊界以外的答案，將不予評閱。

寫於邊界以外的答案，將不予評閱。

寫於邊界以外的答案，將不予評閱。

寫於邊界以外的答案，將不予評閱。

A large rectangular area with horizontal dashed lines, intended for writing answers. The lines are evenly spaced and run across the width of the page.

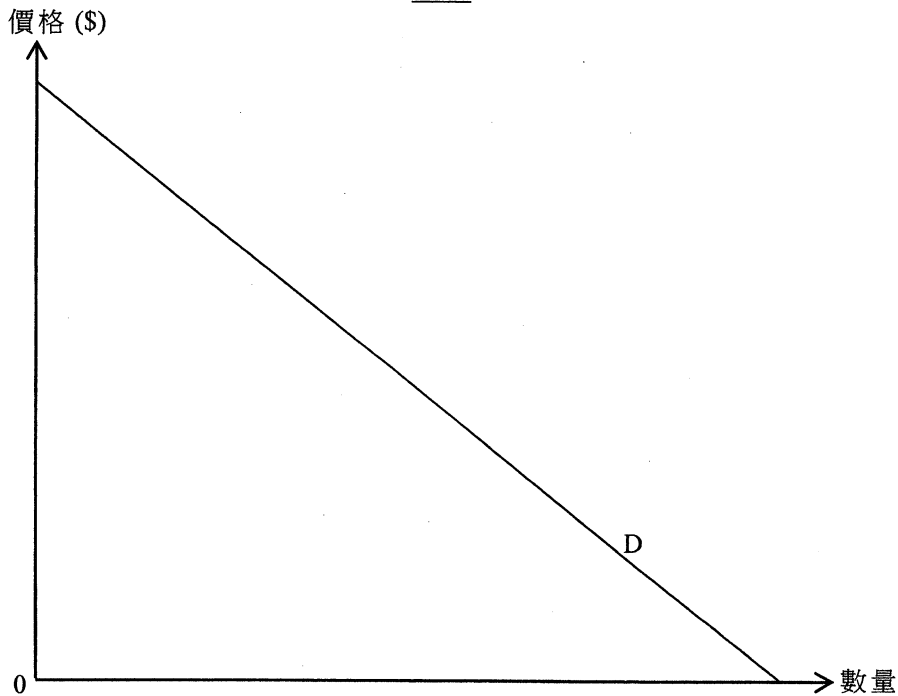
寫於邊界以外的答案，將不予評閱。

寫於邊界以外的答案，將不予評閱。

11. X國政府向私立大學的教育服務提供一項從量補貼。

- (a) 在什麼條件下學生享受的補貼得益份額會大於私立大學的份額？以圖三輔助，說明你的答案。 (7分)
- (b) 「即使學生和大學均能得益，該補貼仍會導致缺乏效率。」透過在圖三中比較邊際成本和邊際得益，為以上陳述辯護。 (3分)
- (c) 解釋補貼教育能否促進公平。 (3分)

圖三



寫於邊界以外的答案，將不予評閱。

寫於邊界以外的答案，將不予評閱。

寫於邊界以外的答案，將不予評閱。

寫於邊界以外的答案，將不予評閱。

寫於邊界以外的答案，將不予評閱。

寫於邊界以外的答案，將不予評閱。

寫於邊界以外的答案，將不予評閱。

寫於邊界以外的答案，將不予評閱。

寫於邊界以外的答案，將不予評閱。

13. 為了應付香港人口急速老化的問題，政府建議一項退休保障計劃，計劃下合資格長者每年可領取 \$38 760。

(a) 陳先生是一位露宿者。在該計劃下，他合資格領取 \$38 760。他便能負擔安老院服務，並會花費其中的 \$30 000 支付一年的院費。

(i) 安老服務屬哪一類別的生產？ (1分)

(ii) 若陳先生入住安老院，解釋香港的本地生產總值會如何受影響。 (2分)

(b) 有人提出不同提案為該計劃融資，包括：

提案 A：增加薪俸稅的標準稅率和累進程度

提案 B：運用政府的財政儲備

討論上述兩項提案對各項經濟變量的影響，包括：

(i) 總產出

(ii) 收入分布

(iii) 另外**一項**經濟變量

(10分)

寫於邊界以外的答案，將不予評閱。

寫於邊界以外的答案，將不予評閱。

寫於邊界以外的答案，將不予評閱。

寫於邊界以外的答案，將不予評閱。

寫於邊界以外的答案，將不予評閱。

寫於邊界以外的答案，將不予評閱。

寫於邊界以外的答案，將不予評閱。

寫於邊界以外的答案，將不予評閱。

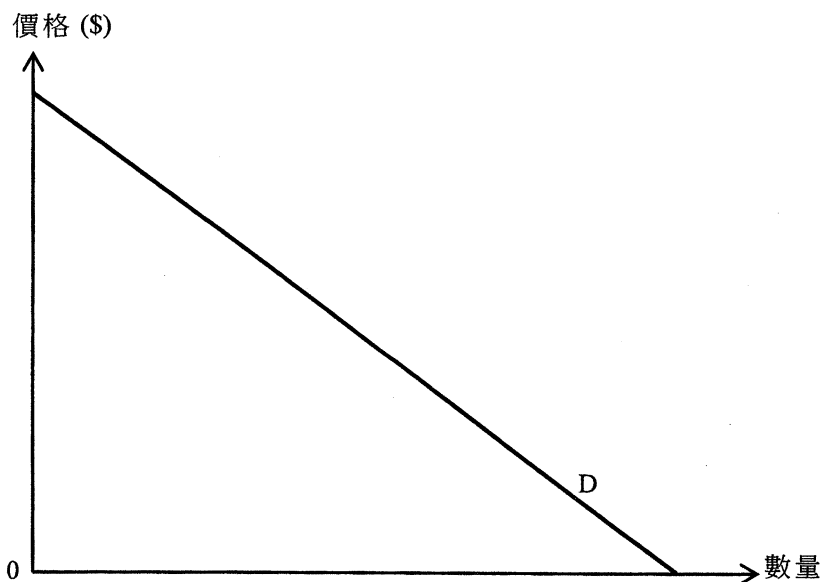
乙部完

寫於邊界以外的答案，將不予評閱。

丙部 (16分) 選答一題。

14. 假設「香港在線」是本港部分私人屋苑唯一的互聯網服務供應商 (ISP)。圖四顯示該服務的需求。

圖四



- (a) 一位經濟學者指出，當互聯網網絡鋪設完成後，提供互聯網服務的邊際成本為零。
- (i) 以圖四輔助，解釋在單一訂價的安排下「香港在線」會如何訂價以爭取最高利潤。 (4分)
- (ii) 在圖四以 Q_E 標示效率產出水平。 (1分)
- (b) 解釋下列「香港在線」的訂價安排會否構成價格分歧：
- (i) 與現有顧客相比，新顧客就同一服務計劃支付較低的價格。 (3分)
- (ii) 若客戶向「香港在線」訂購互聯網服務外，並同時訂購其電視服務，他們支付較低金額便可享用同一互聯網服務計劃。 (3分)
- (c) 有報道指「香港在線」和其他的互聯網服務供應商合謀。它們同意讓「香港在線」成為部分私人屋苑的唯一服務供應商，以換取「香港在線」同意不在其他屋苑與它們競爭。
- (i) 這些廠商參與了哪種反競爭的行為？列出這些廠商**兩項**可能動機。 (3分)
- (ii) 上述個案中這些互聯網服務供應商違反了競爭條例裏哪條行為守則？試加以解釋。 (2分)

寫於邊界以外的答案，將不予評閱。

寫於邊界以外的答案，將不予評閱。

寫於邊界以外的答案，將不予評閱。

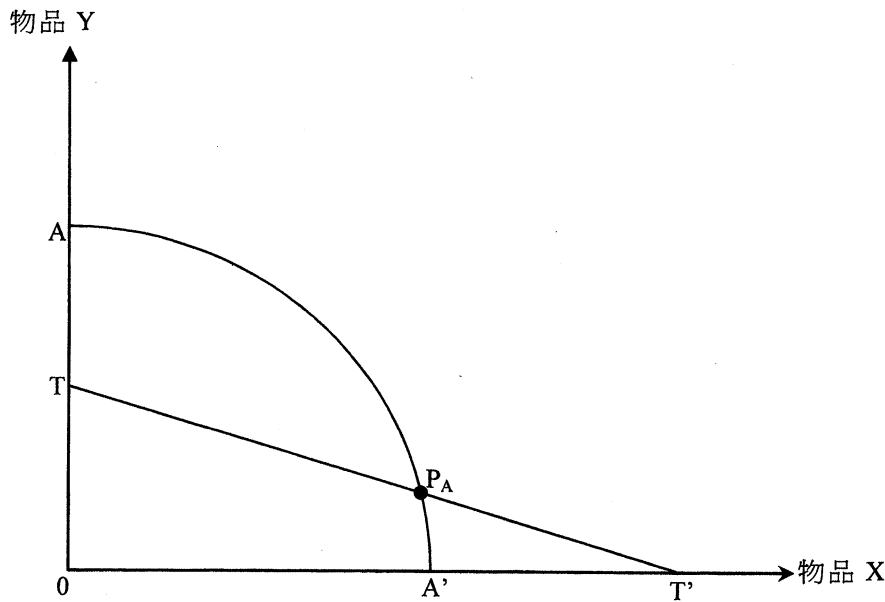
寫於邊界以外的答案，將不予評閱。

寫於邊界以外的答案，將不予評閱。

寫於邊界以外的答案，將不予評閱。

15. 圖五顯示甲國的生產可能線 AA' 。 P_A 是沒有貿易時的生產點。 TT' 是物品 X 的世界價格線。

圖五



- (a) 原初甲國沒有參與國際貿易。
- (i) 在圖五以 C_A 標示甲國的消費點。解釋你的答案。 (2分)
- (ii) 在圖五顯示生產物品 X 的機會成本。解釋甲國是否在生產物品 X 有比較優勢。(提示：你可以在 P_A 加一條直線)。 (4分)
- (b) 甲國對外開放參與國際貿易。
- (i) 在圖五畫出甲國的消費可能線 (CPF)。在圖五以 P_T 標示其生產點，並以邊際成本為依據，解釋你的答案。 (3分)
- (ii) 在圖五以 C_T 標示其消費點。為什麼貿易後甲國會受惠？ (2分)
- (iii) 在圖五以 M 標示其進口量。 (1分)
- (c) 下表顯示甲國的一些數據。甲國在 2000 年後對外開放參與國際貿易。

年份	1990	2000	2010
人均實質本地生產總值 (以美元計)	2 950	3 000	3 600
人類發展指數 (HDI)	0.67	0.68	0.68

參考上表，解釋國際貿易如何影響甲國的

- (i) 經濟增長。 (2分)
- (ii) 經濟發展。 (2分)

寫於邊界以外的答案，將不予評閱。

寫於邊界以外的答案，將不予評閱。

寫於邊界以外的答案，將不予評閱。

試卷完

本試卷所引資料的來源，將於香港考試及評核局稍後出版的《香港中學文憑考試試題專輯》內列明。

寫於邊界以外的答案，將不予評閱。

補充答題紙

試題號數： _____

寫於邊界以外的答案，將不予評閱。

寫於邊界以外的答案，將不予評閱。

寫於邊界以外的答案，將不予評閱。